



**รายงานการเฝ้าระวังติดตามสถานการณ์น้ำและความช่วยเหลือ
ศูนย์ปฏิบัติการทรัพยากรธรรมชาติและสิ่งแวดล้อม (ด้านทรัพยากรน้ำ)
กระทรวงทรัพยากรธรรมชาติและสิ่งแวดล้อม**



กองวิเคราะห์และประเมินสถานการณ์น้ำ กรมทรัพยากรน้ำ

โทรศัพท์ ๐ ๒๒๗๑ ๖๐๐๐ ต่อ ๖๔๔๕ โทรสาร ๐ ๒๒๔๘ ๖๖๒๙ www.dwr.go.th IDLine: mekhalawoc Email: mekhala@dwr.mail.go.th

รายงานฉบับที่ ๑๖๕/๒๕๖๙

เวลา ๐๘.๐๐ น.

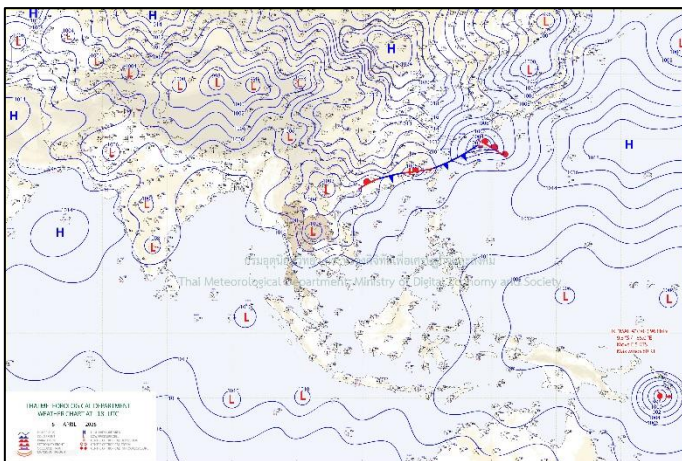
วันที่ ๗ เมษายน ๒๕๖๙

เรียน รมว.ทส. เลขาธิการ รมว.ทส. ที่ปรึกษา รมว.ทส. ปกท.ทส. รอง ปกท.ทส. อทน. อทบ. และหน่วยงานที่เกี่ยวข้อง

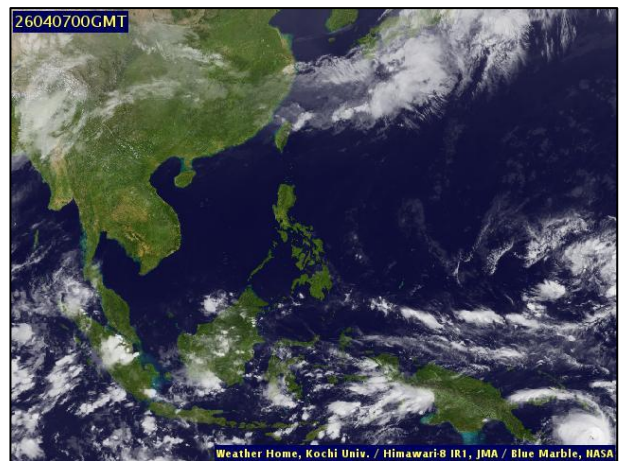
๑. สถานะอากาศ เวลา ๐๕.๐๐ น. (กรมอุตุนิยมวิทยา)

พยากรณ์อากาศ ๒๔ ชั่วโมงข้างหน้า ประเทศไทยตอนบนมีอากาศร้อนโดยทั่วไปกับมีฟ้าหลัวในตอนกลางวัน และมีอากาศร้อนจัดบางพื้นที่ในภาคเหนือ ภาคตะวันออกเฉียงเหนือ และภาคกลาง เนื่องจากความกดอากาศต่ำเนื่องจากความร้อนปกคลุมประเทศไทยตอนบน ในขณะที่มีลมใต้ และลมตะวันออกเฉียงใต้กำลังอ่อนพัดปกคลุมในบริเวณดังกล่าว ทำให้ประเทศไทยตอนบนมีฝนฟ้าคะนองเล็กน้อยบางแห่ง ขอให้ประชาชนดูแลสุขภาพเนื่องจากสภาพอากาศที่ร้อนถึงร้อนจัด โดยหลีกเลี่ยงการทำงานหรือการประกอบกิจกรรมในที่โล่งแจ้งเป็นระยะเวลานาน รวมทั้งระวังอันตรายจากฝนฟ้าคะนองที่อาจเกิดขึ้นได้บางพื้นที่ไว้ด้วย

สำหรับภาคใต้มีฝนฟ้าคะนอง กับลมกระโชกแรงบางแห่ง โดยมีอากาศร้อนในตอนกลางวัน เนื่องจากลมฝ่ายตะวันตกพัดปกคลุมทะเลอันดามัน ภาคใต้ และอ่าวไทยตอนบน ประกอบกับมีลมตะวันออกเฉียงใต้พัดปกคลุมอ่าวไทยตอนล่าง ขอให้ประชาชนในบริเวณดังกล่าวระวังอันตรายจากฝนฟ้าคะนอง และลมกระโชกแรงที่อาจเกิดขึ้นในบางพื้นที่ ส่วนคลื่นลมบริเวณอ่าวไทยและทะเลอันดามันมีกำลังอ่อน โดยมีคลื่นสูงประมาณ ๑ เมตร บริเวณที่มีฝนฟ้าคะนองคลื่นสูงมากกว่า ๑ เมตร ขอให้ชาวเรือหลีกเลี่ยงการเดินเรือในบริเวณที่มีฝนฟ้าคะนองไว้ด้วย

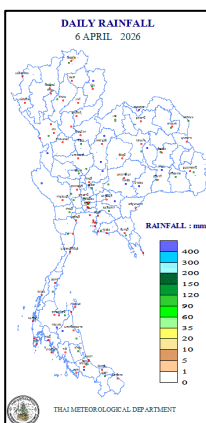


แผนที่อากาศ วันที่ ๗ เม.ย. ๒๕๖๙ เวลา ๐๑.๐๐ น.



ภาพถ่ายดาวเทียม วันที่ ๗ เม.ย. ๒๕๖๙ เวลา ๐๗.๐๐ น.

๒. ปริมาณฝนสะสม ณ เวลา ๐๗.๐๐ น.(เมื่อวาน) - ๐๗.๐๐ น.(วันนี้) (กรมอุตุนิยมวิทยา)



จุดตรวจวัด	ปริมาณฝน (มม.)
จ.สตูล	๘๑.๕
จ.สงขลา (หาดใหญ่)	๒๔.๘
จ.สุราษฎร์ธานี (พระแสง สอท.)	๗.๘
จ.เชียงใหม่	๐.๔
จ.ระนอง	๐.๓

๓. ปริมาณฝนสะสมของพื้นที่ลาดเชิงเขา ๑๒ ซม. ที่ผ่านมา (กรมทรัพยากรน้ำ)

รหัสสถานี	จุดตรวจวัด	ปริมาณฝน (มม./๑๒ ซม.)
STN๑๗๘๕	บ้านคลองพระยา ต.ปลายพระยา อ.ปลายพระยา จ.กระบี่	๑๖.๐
STN๒๐๗๖	บ้านเมรัย ต.สินปุน อ.พระแสง จ.สุราษฎร์ธานี	๑๑.๕
STN๐๗๓๓	บ้านน้ำซำ ต.ปลายพระยา อ.ปลายพระยา จ.กระบี่	๗.๕
STN๑๕๖๐	บ้านเขี้ยวหมอน ต.พนม อ.พนม จ.สุราษฎร์ธานี	๗.๕
STN๑๕๖๙	บ้านบางบอน ต.คลองศก อ.พนม จ.สุราษฎร์ธานี	๗.๕
STN๑๙๔๙	บ้านหน้าเขา ต.บางสวรรค์ อ.พระแสง จ.สุราษฎร์ธานี	๓.๕
STN๐๐๗๓	บ้านเขานางหงส์ ต.ปากน้ำ อ.เมืองระนอง จ.ระนอง	๒.๐
STN๐๒๘๗	บ้านหญ้าปล้อง ต.คลองศก อ.พนม จ.สุราษฎร์ธานี	๑.๐
STN๑๕๗๖	บ้านเบญจา ต.พลูเถื่อน อ.พนม จ.สุราษฎร์ธานี	๑.๐
STN๑๗๑๙	บ้านบกปุย ต.ลำภี อ.ท้ายเหมือง จ.พังงา	๐.๕

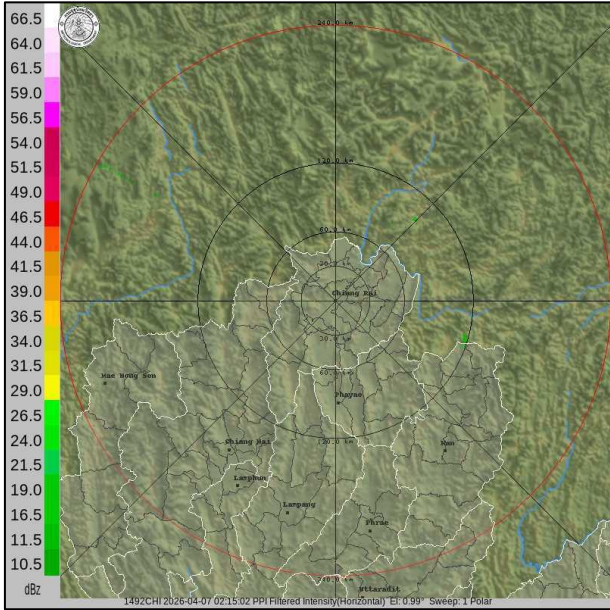
ปริมาณฝนสะสมของพื้นที่ราบลุ่มริมน้ำ ๒๔ ซม. ที่ผ่านมา (กรมทรัพยากรน้ำ)

รหัสสถานี	จุดตรวจวัด	ปริมาณฝน (มม./๒๔ ซม.)
TC๑๙๑๙๑๖	จ.นครศรีธรรมราช อ.ชะอวด ต.วังอ่าง	๑๓.๕
TC๐๒๐๗๐๕	จ.พะเยา อ.เชียงคำ ต.ห้วยวน	๕.๐
TC๐๓๒๑๐๒	จ.สกลนคร อ.บ้านม่วง ต.ม่วง	๒.๕
TA๐๖๑๐๑๕	จ.เชียงใหม่ อ.สะเมิง ต.ยั้งเมิน	๐.๕
TA๐๖๒๐๐๒	จ.เชียงใหม่ อ.อมก๋อย ต.ยางเปียง	๐.๕
TA๐๖๒๙๐๑	จ.กำแพงเพชร อ.คลองลาน ต.โป่งน้ำร้อน	๐.๕
TA๒๐๐๒๐๗	จ.พัทลุง อ.เมืองพัทลุง ต.ร่มเมือง	๐.๕
TA๒๐๐๓๐๘	จ.สงขลา อ.รัตภูมิ ต.เขาพระ	๐.๕
-	-	-
-	-	-

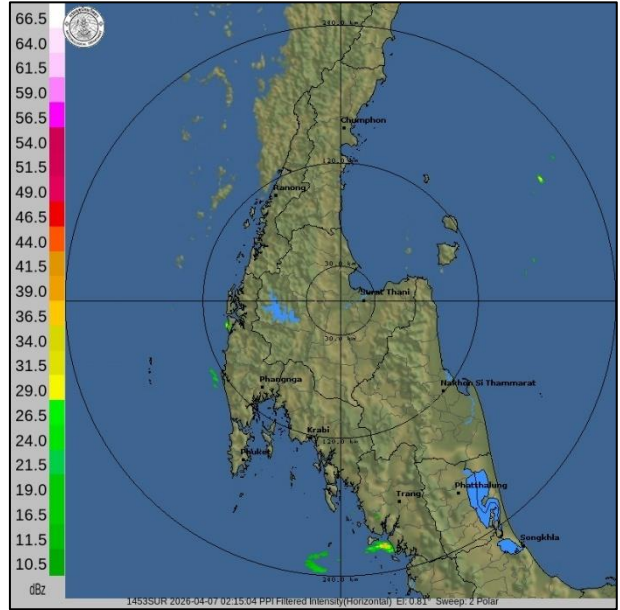
๔. ค่าความชื้นในดิน (กรมทรัพยากรน้ำ/คณะกรรมการแม่น้ำโขง)

ภูมิภาค	ความชื้นในดิน ๑๓ ก.พ. ๖๙	ความชื้นในดิน ๑๓ มี.ค. ๖๙	แนวโน้ม
เหนือ	๐.๐๑ - ๐.๖๕	๐.๐๑ - ๐.๖๕	ปกติ
กลาง	๐.๐๑ - ๐.๖๕	๐.๐๑ - ๐.๖๕	ปกติ
ตะวันออกเฉียงเหนือ	๐.๐๑ - ๐.๖๕	๐.๐๑ - ๐.๖๕	ปกติ
ตะวันออก	๐.๐๑ - ๐.๖๕	๐.๐๑ - ๐.๖๕	ปกติ
ตะวันตก	๐.๐๑ - ๐.๖๕	๐.๐๑ - ๐.๖๕	ปกติ
ใต้	๐.๐๑ - ๐.๖๕	๐.๐๑ - ๐.๖๕	ปกติ

๕. เรดาร์ตรวจอากาศ ณ วันที่ ๗ เมษายน ๒๕๖๙ (กรมอุตุนิยมวิทยา)



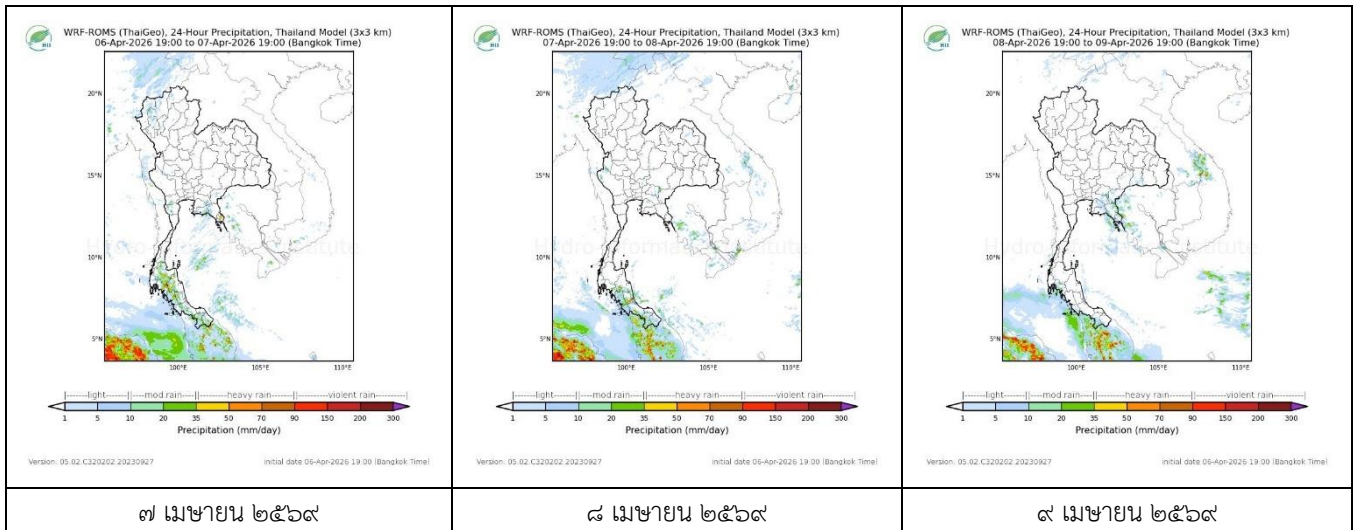
สถานีเชียงราย เวลา ๐๙.๑๕ น.



สถานีสุราษฎร์ธานี เวลา ๐๙.๑๕ น.

จากเรดาร์ตรวจอากาศไม่พบกลุ่มเมฆฝนบริเวณประเทศไทย

๖. แผนภาพคาดการณ์ฝนล่วงหน้า ๓ วัน (สถาบันสารสนเทศทรัพยากรน้ำ (องค์การมหาชน))



๗. สถานการณ์น้ำในแหล่งเก็บกักน้ำ ณ วันที่ ๖ เมษายน ๒๕๖๙ (กรมชลประทาน กรมทรัพยากรน้ำ และสทนช.)

๗.๑ ปริมาณน้ำในอ่างขนาดใหญ่ ๔๖,๖๕๖ ล้าน ลบ.ม. คิดเป็นร้อยละ ๖๖ (ปริมาณน้ำใช้การได้ ๒๓,๑๑๗ ล้าน ลบ.ม. คิดเป็นร้อยละ ๔๙) ปริมาณน้ำในอ่างฯ เทียบกับปี ๒๕๖๘ (๔๔,๒๑๒ ล้าน ลบ.ม. คิดเป็นร้อยละ ๖๒) มากกว่าปี ๒๕๖๘ จำนวน ๒,๔๔๔ ล้าน ลบ.ม. ปริมาณน้ำไหลลงอ่างฯ จำนวน ๑๗.๖๑ ล้าน ลบ.ม. ปริมาณน้ำระบายจำนวน ๑๗๗.๓๓ ล้าน ลบ.ม. สามารถรับน้ำได้อีก ๒๔,๒๗๑ ล้าน ลบ.ม.

อ่างเก็บน้ำ	ความจุที่รวม. (ล้าน ลบ.ม.)	ปริมาตรน้ำในอ่าง		ปริมาตรน้ำใช้การได้		ปริมาตรน้ำไหลลงอ่าง		ปริมาตรน้ำระบาย		ปริมาตรน้ำรับได้อีก (ล้าน ลบ.ม.) (ความจุที่รวม-ปริมาณน้ำปัจจุบัน)
		ปริมาตร (ล้าน ลบ.ม.)	% น้ำเก็บกัก	ปริมาตร (ล้าน ลบ.ม.)	% น้ำใช้การ	วันนี้ (ล้าน ลบ.ม.)	เมื่อวาน (ล้าน ลบ.ม.)	วันนี้ (ล้าน ลบ.ม.)	เมื่อวาน (ล้าน ลบ.ม.)	
๑.ภูมิพล	๑๓,๔๖๒	๙,๒๕๓	๖๙	๕,๔๕๓	๕๖	๐.๐๐	๐.๐๐	๔๕.๐๐	๔๕.๐๐	๔,๒๐๙
๒.สิริกิติ์	๙,๕๑๐	๖,๒๓๑	๖๖	๓,๓๘๑	๕๑	๒.๒๑	๒.๘๘	๒๐.๐๗	๒๕.๐๑	๓,๒๗๙
๓.จุฬารัตน์	๑๖๔	๘๕	๕๒	๔๘	๓๘	๐.๐๒	๐.๐๐	๐.๓๐	๐.๓๐	๗๙

๔.อุบลรัตน์	๒,๔๓๑	๑,๒๙๑	๕๓	๗๐๙	๓๘	๔.๘๘	๒.๒๙	๖.๐๑	๖.๐๖	๑,๑๔๐
๕.ลำปาง	๑,๙๘๐	๙๕๖	๔๘	๘๕๖	๔๖	๐.๐๐	๐.๐๐	๗.๕๖	๗.๕๙	๑,๐๒๔
๖.สิรินธร	๑,๙๖๖	๑,๑๐๐	๕๖	๒๖๙	๒๔	๐.๐๐	๑.๑๐	๒.๑๐	๒.๐๙	๘๖๖
๗.ป่าสักชลสิทธิ์	๙๖๐	๓๑๐	๓๒	๓๐๗	๓๒	๐.๐๐	๐.๐๐	๓.๔๖	๓.๔๖	๖๕๐
๘.ศรีนครินทร์	๑๗,๗๔๕	๑๕,๑๘๒	๘๖	๔,๙๑๗	๖๖	๐.๐๐	๒.๘๔	๑๙.๙๙	๒๐.๐๓	๒,๕๖๓
๙.วชิราลงกรณ	๘,๘๖๐	๔,๓๕๔	๔๙	๑,๓๔๒	๒๓	๐.๐๐	๐.๐๐	๓๐.๐๓	๓๐.๒๑	๔,๕๐๖
๑๐.ขุนด่านปราการชล	๒๒๔	๔๘	๒๒	๔๔	๒๐	๐.๐๐	๐.๐๐	๐.๙๘	๑.๐๑	๑๗๖
๑๑.รัชชประภา	๕,๖๓๙	๓,๗๗๖	๖๗	๒,๔๒๕	๕๗	๔.๑๙	๐.๐๐	๑๔.๙๖	๑๕.๑๔	๑,๘๖๓
๑๒.บางยาง	๑,๔๕๔	๙๖๑	๖๖	๖๘๔	๕๘	๑.๔๐	๐.๐๐	๒.๙๗	๓.๑๐	๔๙๓

๗.๒ อ่างเก็บน้ำขนาดกลาง ๔๔๘ แห่ง มีปริมาณน้ำ ๓,๒๖๓ ล้าน ลบ.ม. (๕๘%) ปริมาณน้ำใช้การ ๒,๘๕๖ ล้าน ลบ.ม. (๕๕%)

๗.๓ แหล่งน้ำในพื้นที่นอกเขตชลประทาน ๑๐๒,๐๙๙ แห่ง มีปริมาณน้ำรวม ๕,๔๕๖ ล้าน ลบ.ม. (๖๔%)

๗.๔ แหล่งน้ำขนาดเล็กนอกเขตชลประทาน ๒๙๓ แห่ง ตรวจวัดโดยกรมทรัพยากรน้ำ เริ่มต้นฤดูแล้ง มีปริมาณน้ำ ๕๑๘.๐ ล้าน ลบ.ม. (๙๒%) ปริมาณน้ำปัจจุบัน ๓๖๘.๐ ล้าน ลบ.ม. (๖๕.๐%)

ภูมิภาค	จำนวน (แห่ง)	ปริมาณรวม (ล้าน ลบ.ม.)	ปริมาณน้ำ (ล้าน ลบ.ม.)							
			เดือน						ปัจจุบัน	
			ต.ค. ๒๕๖๘	พ.ย. ๒๕๖๘	ธ.ค. ๒๕๖๘	ม.ค. ๒๕๖๙	ก.พ. ๒๕๖๙	มี.ค. ๒๕๖๙	๓ เม.ย. ๒๕๖๙	ร้อยละ
เหนือ	๑๗,๒๔๙	๙๙๒	๑,๐๒๓	๑,๐๗๒	๑,๐๖๔	๑,๐๕๑	๘๕๓	๗๕๐	๗๓๖	๗๔
ตะวันออกเฉียงเหนือ	๕๔,๕๔๗	๔,๓๘๒	๔,๓๘๓	๔,๓๕๙	๔,๑๗๗	๔,๑๗๖	๓,๖๒๐	๒,๘๑๑	๒,๗๖๑	๖๓
กลาง	๑๖,๓๖๗	๑,๕๗๔	๑,๒๘๑	๑,๔๕๖	๑,๓๘๔	๑,๓๑๘	๑,๑๔๔	๙๙๑	๙๖๒	๖๑
ตะวันออกเฉียงใต้	๗,๘๐๔	๙๙๒	๑,๑๔๔	๑,๑๗๓	๑,๑๒๐	๑,๑๒๐	๖๖๘	๖๘๒	๖๖๓	๖๖
ตะวันตก	๒,๕๐๖	๑๙๒	๑๒๒	๑๕๔	๑๕๐	๑๕๐	๑๑๘	๑๑๔	๑๑๒	๕๘
ใต้	๓,๖๒๖	๓๓๘	๑๘๒	๓๐๐	๒๙๔	๒๘๙	๑๔๑	๒๒๙	๒๒๒	๖๕
รวม	๑๐๒,๐๙๙.๐๐	๘,๔๗๐	๘,๑๓๕	๘,๕๑๔	๘,๑๘๙	๘,๑๐๔	๖,๖๔๔	๕,๕๗๗	๕,๔๕๖	๖๔

๘. สถานการณ์น้ำในประเทศ ณ วันที่ ๔ - ๗ เมษายน ๒๕๖๙ (กรมชลประทาน)

สถานี	แม่น้ำ	อำเภอ	จังหวัด	ระดับตลิ่ง (ม. รทก.)	ระดับน้ำ (ม.รทก.)				แนวโน้ม	เปรียบเทียบระดับตลิ่ง
					เสาร์	อาทิตย์	จันทร์	อังคาร		
					๔ เม.ย.	๕ เม.ย.	๖ เม.ย.	๗ เม.ย.		
P.๑	ปิง	เมือง	เชียงใหม่	๓.๗๐	๑.๔๘	๑.๓๖	๑.๓๙	๑.๔๒	เพิ่มขึ้น	-๒.๒๘
W.๑C	วัง	เมือง	ลำปาง	๕.๒๐	๐.๔๐	๐.๒๔	๐.๒๖	๐.๒๘	เพิ่มขึ้น	-๔.๙๒
Y.๑๖	ยม	บางระกำ	พิษณุโลก	๗.๓๐	๔.๗๓	๔.๗๖	๔.๗๘	๔.๘๑	เพิ่มขึ้น	- ๒.๔๙
N.๗A	น่าน	เมือง	พิจิตร	๙.๘๗	๔.๘๓	๔.๗๘	๔.๔๔	๓.๙๙	ลดลง	- ๕.๘๘
C.๒	เจ้าพระยา	เมือง	นครสวรรค์	๒๕.๗๐	๑๙.๐๓	๑๙.๑๑	๑๙.๑๔	๑๙.๑๐	ลดลง	- ๖.๖๐
C.๑๓	เจ้าพระยา	สรรพยา	ชัยนาท	๑๖.๓๔	๗.๒๗	๗.๒๗	๗.๔๙	๗.๔๙	ทรงตัว	- ๘.๘๕
M.๖A	มูล	สตึก	บุรีรัมย์	๗.๙๕	-๐.๑๓	-๐.๑๐	-๐.๐๙	-๐.๑๑	ลดลง	- ๘.๐๖
M.๑๙๑	ลำตะคอง	เมือง	นครราชสีมา	๓.๕๐	๐.๙๙	๐.๙๙	๑.๑๐	๑.๐๖	ลดลง	- ๒.๔๔
M.๗	มูล	เมือง	อุบลราชธานี	๗.๐๐	๑.๗๙	๑.๘๐	๑.๘๓	๑.๘๕	เพิ่มขึ้น	- ๕.๑๕
M.๖๙	ลำเซบก	ตระการพืชผล	อุบลราชธานี	๗.๗๐	๑.๗๘	๑.๗๗	๑.๗๕	๑.๗๔	ลดลง	- ๕.๙๖
X.๖๔	คลองท่าแซะ	ท่าแซะ	ชุมพร	๑๗.๑๓	๗.๕๐	๗.๔๙	๗.๔๙	๗.๔๙	ทรงตัว	- ๙.๖๔
X.๒๐๓	ภาคใต้ฝั่งตะวันออกตอนบน	เมือง	นครศรีธรรมราช	๑๐.๕๐	๗.๘๑	๗.๘๑	๗.๘๑	๗.๘๑	ทรงตัว	- ๒.๖๙
X.๒๗๔	แม่น้ำโก-ลก	แว้ง	นราธิวาส	๒๓.๕๐	๑๗.๙๖	๑๗.๙๕	๑๗.๙๔	๑๗.๙๔	ทรงตัว	- ๕.๕๖
X.๓๗A	แม่น้ำตาปี	พระแสง	สุราษฎร์ธานี	๑๑.๗๐	๔.๓๓	๔.๓๐	๔.๓๐	๔.๒๙	ลดลง	- ๗.๔๑

*** ยังไม่ได้รับรายงาน

สถานการณ์ระดับน้ำสูงสุดในประเทศ ณ วันที่ ๗ เมษายน ๒๕๖๙ (กรมทรัพยากรน้ำ)

รหัสสถานี	จุดตรวจวัด	เกณฑ์วิกฤตน้ำมาก (ม.รทก.)	ระดับน้ำ (ม.รทก.)
TA๑๐๐๒๒๐	จ.กรุงเทพมหานคร อ.ธนบุรี ต.วัดกัลยาณ์	๑.๔๖	๐.๗๒
TA๒๑๐๕๐๘	จ.ปัตตานี อ.สายบุรี ต.ตะลุบัน	๐.๖๓	๐.๒๕
TA๑๓๐๒๐๒	จ.สมุทรสาคร อ.เมืองสมุทรสาคร ต.ท่าฉลอม	๑.๙๓	-๐.๐๕
TA๑๓๐๒๐๔	จ.นครปฐม อ.สามพราน ต.สามพราน	๒.๑๑	๑.๐๐
TA๑๐๐๒๑๙	จ.ปทุมธานี อ.เมืองปทุมธานี ต.บางปรอก	๒.๕๗	๐.๙๖
TA๑๓๐๒๐๓	จ.สมุทรสาคร อ.เมืองสมุทรสาคร ต.บ้านเกาะ	๒.๑๑	๐.๔๖
TC๐๒๐๕๑๒	จ.พะเยา อ.ดอกคำใต้ ต.ห้วยลาน	๓๗๔.๗๒	๓๗๒.๖๖
TA๑๓๐๒๐๕	จ.นครปฐม อ.นครชัยศรี ต.บางแก้วฟ้า	๑.๙๓	๐.๓๑
TC๑๔๐๖๐๕	จ.กาญจนบุรี อ.เมืองกาญจนบุรี ต.ช่องสะเดา	๕๒.๕๙	๔๑.๑๙
TC๑๕๐๕๐๓	จ.ปราจีนบุรี อ.บ้านสร้าง ต.บ้านสร้าง	๒.๒๔	๐.๖๘

๙. สถานการณ์น้ำในพื้นที่ลุ่มน้ำโขง ณ วันที่ ๗ เมษายน ๒๕๖๙ (คณะกรรมการแม่น้ำโขง)

สถานี	ระดับอ้างอิง (ม.รทก.)	ระดับตลิ่ง (ม.)	ระดับน้ำ (ม.)					เปรียบเทียบระดับตลิ่ง (ม.)	ผลต่างของระดับน้ำ (ม.)		แนวโน้ม
			๓ เม.ย.	๔ เม.ย.	๕ เม.ย.	๖ เม.ย.	๗ เม.ย.		๓ วัน ย้อนหลัง	๕ วัน ย้อนหลัง	
อ.เชียงแสน จ.เชียงราย	๓๕๗.๑๑๐	๑๒.๘๐	๒.๓๕	๒.๓๔	๒.๒๐	๒.๑๑	๒.๑๐	-๑๐.๗	-๐.๑๐	-๐.๒๕	ลดลง
อ.เชียงคาน จ.เลย	๑๙๔.๑๑๘	๑๖.๐๐	๕.๒๔	๔.๗๗	๔.๕๓	๔.๗๔	๔.๔๓	-๑๑.๕๗	-๐.๑๐	-๐.๘๑	ลดลง
อ.เมือง จ.หนองคาย	๑๕๓.๖๔๘	๑๒.๒๐	๒.๕๕	๒.๔๐	๑.๘๕	๑.๖๒	๑.๕๕	-๑๐.๖๕	-๐.๓๐	-๑.๐๐	ลดลง
อ.เมือง จ.นครพนม	๑๓๒.๖๘๐	๑๒.๐๐	๒.๕๔	๒.๕๗	๒.๕๔	๒.๔๒	๒.๒๗	-๙.๗๓	-๐.๒๗	-๐.๒๗	ลดลง
อ.เมือง จ.มุกดาหาร	๑๒๔.๒๑๙	๑๒.๕๐	๒.๘๓	๒.๘๘	๒.๘๙	๒.๘๒	๒.๗๒	-๙.๗๘	-๐.๑๗	-๐.๑๑	ลดลง
อ.โขงเจียม จ.อุบลราชธานี	๘๙.๐๓๐	๑๔.๕๐	๓.๐๘	๓.๑๒	๓.๑๗	๓.๒๐	๓.๑๘	-๑๑.๓๒	๐.๐๑	๐.๑๐	ลดลง

***ยังไม่ได้รับรายงาน

๑๐. สถานการณ์เตือนภัย Early Warning ณ วันที่ ๗ เมษายน ๒๕๖๙ (กรมทรัพยากรน้ำ)

การแจ้งเตือน	สถานี	การแจ้งเตือน	ช่วงเวลา
เตือนสีแดง (อพยพ)	-	-	-
เตือนสีเหลือง (เตือนภัย)	-	-	-
เตือนสีเขียว (เฝ้าระวัง)	-	-	-

***ไม่มีสถานการณ์

๑๑. พื้นที่ติดตามและเฝ้าระวังสถานการณ์ธรณีพิบัติภัย ณ วันที่ ๗ เมษายน ๒๕๖๙ (กรมทรัพยากรธรณี)

เนื่องจากในพื้นที่เสี่ยงภัยแผ่นดินถล่มมีปริมาณน้ำฝนไม่ถึงเกณฑ์การเฝ้าระวัง ประกอบกับไม่มีพื้นที่คาดการณ์ปริมาณน้ำฝนที่อาจก่อให้เกิดแผ่นดินถล่มล่วงหน้า จึงไม่มีพื้นที่ติดตามสถานการณ์ธรณีพิบัติภัยแผ่นดินถล่มและน้ำป่าไหลหลาก

๑๒. เหตุการณ์วิกฤติน้ำปัจจุบัน ณ วันที่ ๗ เมษายน ๒๕๖๙ [๑๕.๐๐ น. (เมื่อวาน) – ๐๘.๐๐ น. (วันนี้)]

ไม่มีสถานการณ์

๑๓. สถานการณ์ภาวะน้ำท่วม และสถานการณ์ฝนแล้ง/ฝนทิ้งช่วง ณ วันที่ ๗ เมษายน ๒๕๖๙ (ปก.)

ไม่มีสถานการณ์

๑๔. ลักษณะอากาศ ๗ วันข้างหน้า (ระหว่างวันที่ ๖ – ๑๒ เมษายน ๒๕๖๙) (กรมอุตุนิยมวิทยา)

ประเทศไทยตอนบนมีอากาศร้อนถึงร้อนจัด กับมีฟ้าหลัวในตอนกลางวัน เนื่องจากความกดอากาศต่ำเนื่องจากความร้อนปกคลุมประเทศไทยตอนบน ในขณะที่มีลมใต้และลมตะวันออกเฉียงใต้พัดปกคลุมอ่าวไทยตอนล่าง และภาคใต้ตอนล่าง ส่วนในช่วงวันที่ ๘ – ๑๒ เม.ย. ตอนบนยังคงมีฝนฟ้าคะนองเล็กน้อยบางแห่ง ตลอดช่วง

สำหรับภาคใต้ในช่วงวันที่ ๖ – ๗ เม.ย. มีฝนฟ้าคะนอง กับมีลมกระโชกแรงบางแห่ง โดยมีอากาศร้อนในตอนกลางวัน เนื่องจากลมใต้และลมตะวันออกเฉียงใต้พัดปกคลุมอ่าวไทยตอนล่าง และภาคใต้ตอนล่าง ส่วนในช่วงวันที่ ๘ – ๑๒ เม.ย. ภาคใต้ยังคงมีฝนฟ้าคะนองบางแห่ง โดยมีอากาศร้อนในตอนกลางวัน เนื่องจากลมฝ่ายตะวันตกพัดปกคลุมทะเลอันดามัน ภาคใต้ และ อ่าวไทย สำหรับคลื่นลมบริเวณอ่าวไทยและทะเลอันดามันมีกำลังอ่อน โดยมีคลื่นสูงประมาณ ๑ เมตร บริเวณที่มีฝนฟ้าคะนองคลื่นสูงมากกว่า ๑ เมตร ตลอดช่วง

๑๕. ความช่วยเหลือในพื้นที่ประสบปัญหาน้ำแล้งสะสมของกรมทรัพยากรน้ำ

ความช่วยเหลือในพื้นที่ประสบปัญหาน้ำแล้ง ตั้งแต่วันที่ ๑ ตุลาคม ๒๕๖๘ – ๒๓ มีนาคม ๒๕๖๙

หน่วยงาน	จังหวัด	ปริมาณการ สูบน้ำ (ลบ.ม.)	ปริมาณการ แจกจ่ายน้ำ อุปโภค (ลิตร)	ประโยชน์ที่ได้รับ			
				อุปโภค-บริโภค		พื้นที่เกษตร (ไร่)	
				ครัวเรือน	ประชากร	ไร่	ชนิดพืช
สทท.๑	ลำปาง	๑๑๒,๕๐๐	๑๗๕,๒๗๐	๘,๗๖๔	๓๕,๐๕๔	๑,๐๐๐	นาข้าว
	เชียงใหม่	-	๒๐,๒๔๐	๑,๐๑๒	๔,๐๔๘	-	-
	แม่ฮ่องสอน	-	๑๖,๘๕๐	๘๔๓	๓,๓๗๐	-	-
	เชียงราย	-	๕๓,๓๗๕	๒,๖๖๙	๑๐,๖๗๕	-	-
	กำแพงเพชร	-	๒๑,๙๒๕	๑,๐๙๖	๔,๓๘๕	-	-
สทท.๒	นครสวรรค์	๒,๓๘๓,๐๐๐	-	๑,๗๓๖	๔,๐๖๖	๖,๖๓๒	นาข้าว
สทท.๓	อุดรธานี	๘๘๒,๐๑๘	-	๘,๘๙๙	๓๑,๓๕๕	๒,๕๙๐	นาข้าว
	สกลนคร	๒๐๐,๘๘๐	-	๑๑๗	๖๓๐	๒,๐๐๐	นาข้าว
สทท.๔	ขอนแก่น	๙๖๒,๑๒๐	-	๙๒๗	๓,๖๑๒	๑๒๐	มันสำปะหลัง อ้อย ข้าว
	กาฬสินธุ์	๕๒,๐๐๐	-	๗๐	๒๑๒	-	-
	ร้อยเอ็ด	-	๑,๙๖๘,๐๐๐	-	-	-	-
	มหาสารคาม	๑๓๘,๔๐๐	-	๕๑๑	๑,๕๙๐	๑๕๗	พืชผักสวนครัว ไม้ผล เช่น มะม่วง ฝรั่ง มะนาว ฯลฯ
สทท.๕	นครราชสีมา	๓๗๙,๒๐๐	-	๒,๖๑๗	๗,๖๕๕	-	-
	บุรีรัมย์	๘,๘๐๐	-	๖๕๐	๒,๐๐๐	-	-
สทท.๖	จันทบุรี	๒,๐๐๘,๘๐๐	-	๘,๙๒๕	๒๑,๔๔๑	๙,๙๗๕	ทุเรียน,เงาะ,มังคุด, ลองกอง,ยางพารา
	ปราจีนบุรี	๒,๔๒๖,๐๐๐	-	๓๗๐	๗,๔๙๘	๕,๙๖๕	นาข้าว
	ฉะเชิงเทรา	๔๓,๐๐๐	-	๑๙๗	๕๗๐	๒,๗๐๐	นาข้าว,ทุเรียน,เงาะ,มังคุด,ยางพารา,ปาล์ม
	ชลบุรี	๒๙๗,๐๐๐	-	๑๗๒	๗๕๐	-	-
สทท.๗	ราชบุรี	๒๐๓,๗๖๐	-	๗๔๕	๒,๕๕๔	๖๐๐	ข้าว, มะพร้าว
	เพชรบุรี	๘,๙๑๐	-	๑๕,๐๐๐	๔๖,๐๐๐	-	-
สทท.๘	นครศรีธรรมราช	๑๔๕,๘๐๐	-	๑,๗๑๐	๕,๕๘๐	๓๘,๖๕๐	ป่าเสม็ด/ป่ากระจุตหนู/ทุ่งหญ้า/พริก/ พักทอง/ข้าว/คะน้า/ปาล์ม
สทท.๙	อุตรดิตถ์	-	๓๐,๘๐๘	๕,๑๓๕	๑๐,๒๖๙	-	-

	นํ้า	-	๑๑,๗๓๘	๑,๙๕๖	๓,๙๑๓	-	-
	แพร์	๑๐๕,๘๔๐	-	๔๗๐	๑,๗๕๐	๑,๐๙๖	ข้าวโพด,ยาสูบ,พริกขอส,แตงกวา,นาข้าว
	พืชนุโลก	๙๐,๐๐๐	-	๗๙๖	๒,๔๐๐	๔,๒๐๑	นาข้าว
สทน.๑๐	สุราษฎร์ธานี	๑๙๘,๔๖๐	-	๕,๑๓๓	๑๕,๔๘๒	๒๓,๗๘๐	ทุเรียน,มังคุด,เงาะ,พีชผักสวนครัว
สทน.๑๑	อุบลราชธานี	๑๕๔,๘๖๐	-	๑,๔๖๕	๕,๔๕๑	-	
	๒๗ จังหวัด	๑๐,๘๐๑,๓๔๘	๒,๒๙๘,๒๐๖	๗๑,๙๘๔	๒๓๒,๓๑๐	๙๙,๔๖๖	

.....

จึงเรียนมาเพื่อโปรดทราบ

นายธีระชุน บุญสิทธิ์
อธิบดีกรมทรัพยากรน้ำ
ประธานคณะทำงานศูนย์ปฏิบัติการ
ทรัพยากรธรรมชาติและสิ่งแวดล้อม (ด้านทรัพยากรน้ำ)